



REPUBLIC OF
GAMERS

PG348Q

사용 설명서

ASUS

HDMI™
HIGH DEFINITION MULTIMEDIA INTERFACE

Copyright © 2016 ASUSTeK COMPUTER INC. 모든 권리 보유.

이 설명서에 포함된 제품 및 소프트웨어를 비롯해 어떠한 부분도 ASUSTeK COMPUTER INC. ("ASUS")의 명시적인 서면 승인 없이, 구매자가 백업할 목적으로 본 설명서를 보관하는 것 이외에, 어떠한 형식이나 수단으로도 복사 또는 복제, 전송, 검색 시스템에 저장 또는 다른 언어로 번역할 수 없습니다.

다음의 경우 제품 보증 또는 서비스가 연장되지 않습니다: (1) 제품을 수리, 변경하거나 개조한 경우(그러한 수리, 변경, 개조를 ASUS가 서면으로 승인하지 않을 때); 또는 (2) 제품의 일련 번호가 훼손되었거나 누락된 경우.

ASUS는 이 설명서를 명시적 또는 묵시적으로 어떠한 종류의 보증도 없이 "있는 그대로" 제공합니다. 이는 특정한 목적을 위한 상업성 또는 적합성에 대한 묵시적 보증이나 조건에도 적용됩니다. 어떠한 경우에도 ASUS, 종역, 사무 직원, 직원 또는 에이전트는 간접적, 특별, 부수 또는 간접적인 손해(수익 손실, 사업 손실, 용도 또는 데이터 손실, 영업 정지 등과 같은 손해 포함)에 대해 책임을 지지 않습니다. 이는 본 설명서나 제품에서 이와 같은 손해로 인해 발생할 수 있는 결함 또는 오류의 가능성을 ASUS가 주지하고 있는 경우에도 해당됩니다.

이 설명서에 포함된 사양 및 정보는 정보 목적으로만 제공되고, 사전 고지 없이 아무 때나 변경될 수 있으며, ASUS가 책임지는 것으로 해석하지 말아야 합니다. ASUS는 이 설명서에 기술된 제품 및 소프트웨어를 포함하여 여기에서 나타날 수 있는 오류 또는 부정확성에 대해 책임을 지지 않습니다.

이 설명서에 표시된 제품 및 회사 이름은 각 회사의 등록 상표 또는 저작권이거나 아닐 수도 있으며 소유자의 이익과 무관하게 식별 또는 설명 목적으로만 사용됩니다.

목차

고지	iv
안전 정보	v
관리 및 청소	vi
Takeback Services	vii
1 장: 제품 소개	
1.1 환영합니다!	1-1
1.2 포장 내용물	1-1
1.3 모니터 소개	1-2
1.3.1 측면 모습	1-2
1.3.2 뒤쪽 모습	1-3
1.3.3 GamePlus 기능	1-4
1.3.4 TURBO 기능 (DisplayPort 입력에만 해당)	1-5
2 장: 설치	
2.1 모니터 암/받침대 조립	2-1
2.2 케이블 관리	2-2
2.3 모니터 조정	2-3
2.4 암 분리(VESA 벽걸이용)	2-3
2.5 케이블 연결	2-4
2.6 모니터 켜기	2-4
3 장: 일반 지침	
3.1 OSD(온스크린 디스플레이) 메뉴	3-1
3.1.1 구성 방법	3-1
3.1.2 OSD 기능 소개	3-1
3.2 사양 요약	3-6
3.3 문제 해결(FAQ)	3-7
3.4 지원되는 작동 모드	3-8

고지

연방 통신 위원회 진술

이 장치는 FCC 규칙의 파트 15를 준수합니다. 작동은 다음 두 가지 조건을 따릅니다:

- 이 장치는 유해한 간섭을 일으키지 않습니다. 또한
- 이 장치는 원치 않는 작동을 유발할 수 있는 간섭을 포함하여 모든 간섭을 수용해야 합니다.

이 장치는 테스트를 거쳤으며 FCC 규칙의 파트 15를 따르는 클래스 B 디지털 장치에 대한 제한을 준수하는 것으로 확인되었습니다. 이 제한은 주거 환경에 설치 시 유해한 간섭으로부터 합리적으로 보호할 목적으로 설계되었습니다. 이 장비는 무선 주파수 에너지를 생성, 사용하고 방출할 수 있으며, 지침에 따라 설치하고 사용하지 않을 경우 무선 통신에 유해한 간섭을 일으킬 수 있습니다. 그러나, 특별 설치 시 간섭이 발생하지 않는다고 보장하지는 않습니다. 이 장치가 라디오 및 TV 수신에 유해한 간섭을 일으킬 경우(장치를 끄고 켤 때 발생할 수 있음), 사용자가 다음과 같이 간섭 현상을 보정할 수 있습니다:

- 수신 안테나의 방향을 바꾸거나 옮깁니다.
- 장치와 수신기 사이에 거리를 늘립니다.
- 장치를 수신기가 연결된 회로와는 다른 콘센트에 연결합니다.
- 대리점이나 숙련된 라디오/TV 기술자에게 문의하여 도움을 받습니다.



모니터를 그래픽 카드에 연결하는 데 실드 케이블을 사용하도록 FCC가 규정하고 있습니다. 이의 준수와 관련된 조항에 따라 명시적으로 승인되지 않은 이 유닛의 변경 및 개조는 이 장치를 이용하는 사용자의 권리를 무효화할 수 있습니다.

캐나다 통신부 진술

이 디지털 장치는 캐나다 통신부(Canadian Department of Communications)의 무선 간섭 규정(Radio Interference Regulations)에 의거 디지털 기기의 무선 노이즈 방출에 대한 클래스 B 제한을 초과하지 않습니다.

이 클래스 B 디지털 기기는 Canadian ICES-003을 준수합니다.

이 클래스 B 디지털 기기는 모든 캐나다 간섭 - 원인 장치 규정(Canadian Interference - Causing Equipment Regulations) 요구 사항을 충족합니다.

Cet appareil numérique de la classe B respecte toutes les exigences du Règlement sur le matériel brouiller du Canada.

안전 정보

- 모니터를 설치하기 전에 패키지와 함께 제공된 모든 설명서를 주의깊게 읽어 보십시오.
- 화재 또는 감전 위험을 방지하려면 모니터를 비나 습기에 노출시키지 마십시오.
- 모니터 캐비닛을 절대로 열지 마십시오. 모니터 내부의 위험한 고전압으로 인해 심각한 신체 상해를 입을 수 있습니다.
- 전원 공급 장치가 망가진 경우 직접 고치려고 시도하지 마십시오. 자격이 있는 수리 기술자 또는 대리점에 연락하십시오.
- 제품을 사용하기 전에 모든 케이블이 제대로 연결되어 있는지 및 전원 케이블이 손상되지 않았는지 확인하십시오. 손상된 부분이 발견되면 즉시 대리점에 연락하십시오.
- 뒷면의 슬롯과 구멍 또는 캐비닛의 위쪽은 통풍구입니다. 이 슬롯을 막지 마십시오. 적절한 통풍이 되지 않을 경우 라디에이터 또는 난방 장치 근처나 위에 이 제품을 놓지 마십시오.
- 이 모니터는 레이블에 표시된 유형의 전원에서만 작동해야 합니다. 가정에 공급되는 전원 유형에 대해 잘 모르는 경우 대리점이나 현지 전기 회사에 문의하십시오.
- 현지 전기 표준을 준수하는 적절한 전원 플러그를 사용하십시오.
- 전선과 연장 코드에 과부하가 걸리지 않게 하십시오. 과부하될 경우 화재 또는 감전을 일으킬 수 있습니다.
- 먼지, 습기, 온도가 너무 많거나 높은 곳을 피하십시오. 습기가 찰 수 있는 곳에 모니터를 놓지 마십시오. 모니터를 안정된 표면 위에 놓으십시오.
- 번개 및 폭풍이 치거나 장시간 사용하지 않을 경우 장치의 플러그를 뽑아놓으십시오. 이렇게 하면 모니터가 서지 전류로 인해 손상되는 것을 막아줍니다.
- 모니터 캐비닛 슬롯에 다른 물질을 집어넣거나 어떤 종류의 액체도 흘리지 마십시오.
- 원활한 작동을 위해 **100-240V AC**라고 표시된 적절히 구성된 소켓이 있는 **UL**에 나온 컴퓨터에서만 모니터를 사용하십시오.
- 모니터에 기술적인 문제가 발생하면 자격이 있는 수리 기술자 또는 대리점에 문의하십시오.
- 어댑터는 이 모니터에만 사용하고 다른 용도로는 사용하지 마십시오.
이 장치는 다음 전원 공급 장치 중 하나만 사용합니다:
- 제조업체: **Delta Electronics Inc.**, 모델: **ADP-120RH B**



X자가 그려진 바퀴달린 통 기호는 제품(전기, 전자 제품 및 수은이 함유된 버튼 셀 배터리)이 도시 폐기물로 분류되지 않음을 나타냅니다. 전자 제품 폐기 규정에 대해서는 현지 규정을 참조하십시오.

관리 및 청소

- 모니터를 들어올리거나 자리를 옮기기 전에 케이블과 전원 코드의 연결을 분리하는 것이 좋습니다. 모니터의 위치를 바꿀 때 다음과 같이 하십시오. 모니터를 들어올리거나 이동할 때는 모니터 가장자리를 잡으십시오. 받침대나 코드를 잡고 디스플레이를 들어올리지 마십시오.
- 청소. 모니터를 끄고 전원 코드를 뽑습니다. 모니터 표면은 보풀이 없고 마찰을 일으키지 않는 천으로 닦으십시오. 잘 지지하지 않는 얼룩은 천에 순한 클리너를 문힌 후 닦아내십시오.
- 알코올이나 아세톤이 포함된 클리너는 사용하지 마십시오. 모니터 전용 클리너를 사용하십시오. 화면에 직접 클리너를 뿌리지 마십시오. 모니터 안쪽으로 흘러들어가 전기 감전을 일으킬 수 있습니다.

다음은 모니터에서 흔히 볼 수 있는 증상입니다:

- 형광등의 특성상 처음 사용할 때 화면이 깜박거릴 수 있습니다. 전원 스위치를 껐다 다시 켜서 깜박임이 사라지는지 확인하십시오.
- 데스크탑 사용 패턴에 따라 화면의 밝기가 약간 고르지 못할 수 있습니다.
- 동일한 이미지를 장시간 표시할 때, 이미지를 전환한 후 이전 화면의 잔상이 남아 있을 수 있습니다. 천천히 화면이 복구되지만 전원 스위치를 얼마간 꺼 놓는 방법도 있습니다.
- 화면이 검게 변하거나 깜박거리고 더 이상 작동이 되지 않으면 대리점 또는 서비스 센터에 연락하여 고치십시오. 화면을 손수 수리하지 마십시오!

이 설명서에 사용된 용어 설명



경고: 작업을 완료하려고 할 때 상해를 입지 않도록 방지하기 위한 정보입니다.



주의: 작업을 완료하려고 할 때 부품 손상을 방지하기 위한 정보입니다.



중요: 작업을 완료할 때 반드시 준수해야 하는 정보입니다.



참고: 작업을 완료하는 데 도움이 되는 팁과 추가 정보입니다.

추가적인 정보를 찾을 수 있는 곳

추가 정보 및 제품과 소프트웨어 업데이트에 대해서는 다음 소스를 참조하십시오.

1. ASUS 웹사이트

ASUS 웹사이트에서는 ASUS 하드웨어와 소프트웨어 제품에 대한 업데이트 정보를 제공합니다. <http://www.asus.com>을 참조하십시오.

2. 선택 사항 설명서

제품 패키지에는 대리점이 추가로 제공하는 선택 사항 설명서가 포함되어 있을 수 있습니다. 이러한 설명서는 표준 패키지의 일부가 아닙니다.

Takeback Services

ASUS recycling and takeback programs come from our commitment to the highest standards for protecting our environment. We believe in providing solutions for our customers to be able to responsibly recycle our products, batteries and other components as well as the packaging materials.

Please go to <http://csr.asus.com/english/Takeback.htm> for detail recycling information in different region.

1.1 환영합니다!

ASUS® LCD 모니터를 구입해 주셔서 감사합니다!

ASUS의 최신 와이드스크린 LCD 모니터는 더 넓고, 더 밝은 크리스탈 클리어 디스플레이 뿐 아니라 보기 환경을 강화하는 많은 기능을 제공합니다.

이러한 기능들을 통해 모니터가 선사하는 편리함과 생생한 비주얼을 즐길 수 있습니다!

1.2 포장 내용물

패키지에서 다음 항목을 확인하십시오:

- ✓ LCD 모니터
- ✓ 드라이버 및 설명서 디스크
- ✓ 퀵 스타트 가이드
- ✓ 보증서 카드
- ✓ 전원 어댑터
- ✓ 전원 코드
- ✓ DP 케이블
- ✓ HDMI 케이블
- ✓ USB 케이블
- ✓ 스탠드 측면 덮개
- ✓ 입력/출력 포트 덮개
- ✓ ROG 스티커



위 항목 중에서 손상되거나 누락된 항목이 있으면 즉시 대리점에 문의하십시오.



받침대에서 빨간색 볼을 켜려면 “이동 중 조명 볼 켜짐/꺼짐” 메시지가 표시될 때 레벨 1, 2 또는 3을 선택합니다. 끄려면 “레벨 0”을 선택합니다. 이 기능을 비활성화한 다음 나중에 다시 활성화하려면 OSD 메뉴를 사용하여 켜십시오.



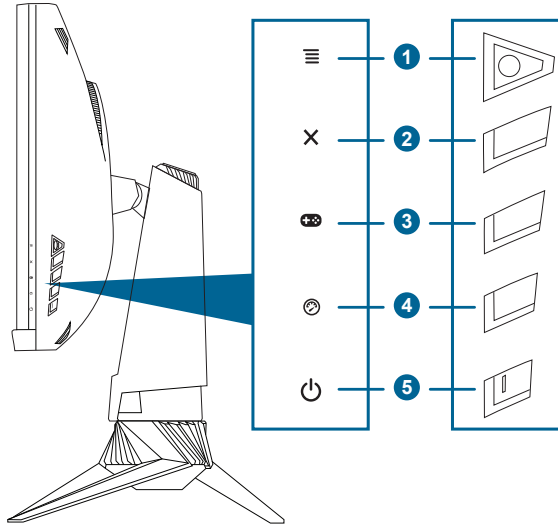
약 12분 동안 신호가 감지되지 않으면 모니터가 자동으로 절전 모드에 들어갑니다.




DisplayPort 완전 절전 및 HDMI 완전 절전 기능을 “꺼짐”으로 설정할 것을 권장합니다.

1.3 모니터 소개

1.3.1 측면 모습

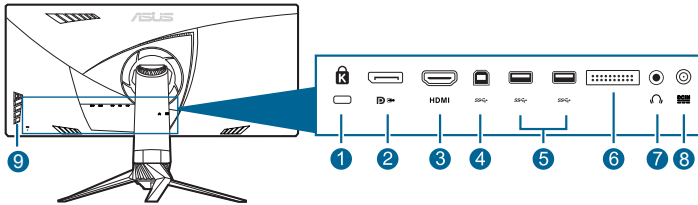


- ☰ (▶) 5-방향) 단추:**
 - OSD 메뉴를 켭니다. 선택한 OSD 메뉴 항목을 실행합니다.
 - 값을 증가/감소 또는 선택 항목을 위/아래/왼쪽/오른쪽으로 이동합니다.
 - 모니터가 대기 모드로 들어가거나 “NO SIGNAL” (신호 없음) 메시지를 표시할 때 OSD 메뉴를 켭니다.
- ✕ 단추**
 - OSD 메뉴 항목을 종료합니다.
 - 5초 동안 길게 눌러 키 잠금 기능을 켜짐과 꺼짐 간에 전환합니다.
 - 모니터가 대기 모드로 들어가거나 “NO SIGNAL” (신호 없음) 메시지를 표시할 때 OSD 메뉴를 켭니다.
- ⊕⊖ 단추:**
 - GamePlus 핫키. ☰ (▶) 단추를 위/아래로 이동하여 선택하고 ☰ (▶)을 눌러 필요한 기능을 확정합니다.
 - 모니터가 대기 모드로 들어가거나 “NO SIGNAL” (신호 없음) 메시지를 표시할 때 OSD 메뉴를 켭니다.
- ⊖ 단추**
 - TURBO 핫키. 단추를 눌러 서로 다른 새로 고침 빈도 중에서 선택합니다. (DisplayPort 입력에만 해당)

- 모니터가 대기 모드로 들어가거나 “NO SIGNAL” (신호 없음) 메시지를 표시할 때 OSD 메뉴를 켭니다.
5.  전원 단추/전원 표시등
- 모니터를 켜거나 끕니다.
 - 전원 표시등의 색상 정의가 아래 표에 나와 있습니다.

상태	설명
흰색	켜짐
주황색 깜박임	대기 모드로 들어가기
주황색	대기 모드/신호 없음
꺼짐	꺼짐
빨간색	G-SYNC

1.3.2 뒤쪽 모습



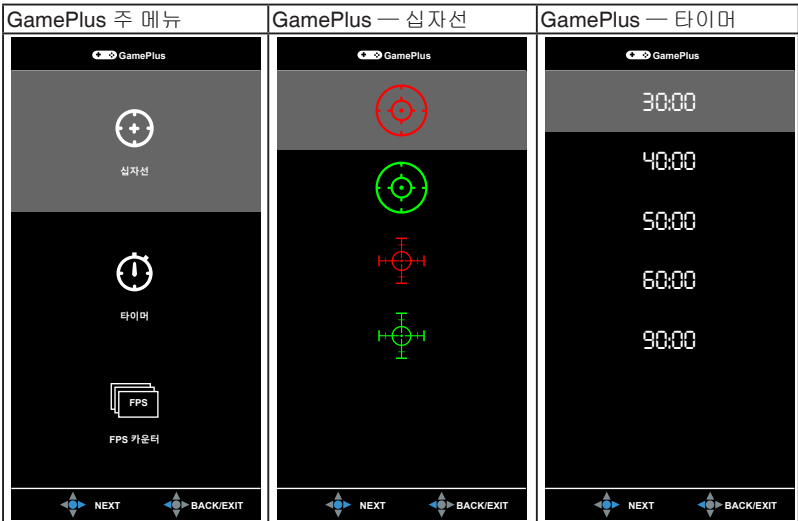
1. **Kensington 잠금 슬롯.**
2. **DisplayPort.** 이 포트는 DisplayPort 호환 장치를 연결하는 데 사용합니다.
3. **HDMI 포트.** 이 포트는 HDMI 호환 장치에 연결하기 위한 것입니다.
4. **USB 3.0 업스트림 포트.** 이 포트는 USB 업스트림 케이블을 연결하는 데 사용합니다. 이 연결에 모니터의 USB 포트를 사용할 수 있습니다.
5. **USB 3.0 다운스트림 포트.** 이들 포트는 USB 키보드/마우스, USB 플래시 드라이브 같은 USB 장치를 연결하는 데 사용합니다.
6. 수리 담당자용입니다.
7. **이어폰 잭.** 이 포트는 HDMI/DisplayPort 케이블이 연결되었을 때만 사용할 수 있습니다.
8. **DC-IN 포트.** 이 포트에 전원 코드를 연결합니다.
9. **제어 단추.**

1.3.3 GamePlus 기능

GamePlus 기능은 툴킷을 제공하고 다양한 유형의 게임을 재생하는 사용자들을 위해 보다 나은 게임 환경을 만듭니다. 또한, 십자선 기능은 FPS (First Person Shooter) 게임에 관심이 있는 새로운 게이머나 초보자를 위해 특별하게 설계되었습니다.

GamePlus 활성화하기:

1. GamePlus 핫키를 누릅니다.
2. ≡ (▶) 단추를 위/아래로 이동하여 서로 다른 기능 간에 선택합니다.
3. ≡ (▶) 단추를 누르거나 ≡ (▶) 단추를 오른쪽으로 이동하여 선택한 기능을 확정하고 ≡ (▶) 단추를 위/아래로 움직여 설정을 탐색합니다. ≡ (▶) 단추를 왼쪽으로 이동하여 뒤로 이동, 끄기, 종료합니다.
4. 원하는 설정을 강조표시하고 ≡ (▶) 단추를 눌러 활성화합니다. X 단추를 눌러 비활성화합니다.



1.3.4 TURBO 기능 (DisplayPort 입력에만 해당)

TURBO 기능은 간편한 방식으로 여러 가지 새로 고침 빈도 중에서 선택할 수 있게 도와줍니다.

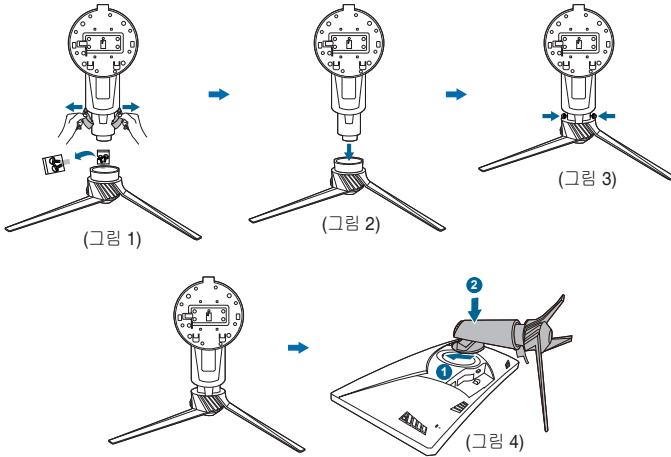
TURBO 활성화하기:

TURBO 핫키를 반복적으로 눌러 선택합니다.



2.1 모니터 암/받침대 조립

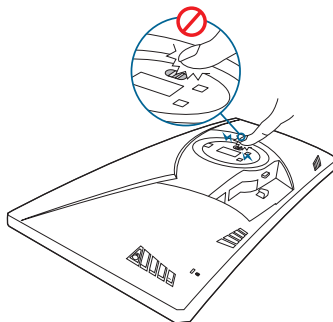
1. 모니터 암에서 스탠드 측면 덮개를 제거하고 나사를 빼냅니다. (그림 1)
2. 암을 받침대에 끼웁니다. (그림 2)
3. 나사를 조입니다. (그림 3)
4. 전면이 아래를 향하도록 테이블 위에 모니터를 놓습니다.
5. 스탠드 상부에 있는 탭이 모니터 후면의 홈에 맞추어지도록 하여 스탠드 어셈블리를 모니터에 부착합니다. (그림 4)



모니터가 손상되지 않도록 테이블 표면을 부드러운 천으로 덮을 것을 권장합니다.



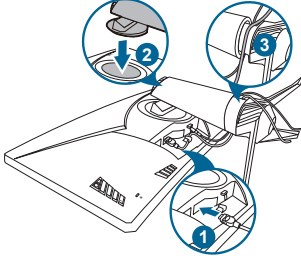
- 모니터의 뒤쪽에 있는 금속 부분을 만지지 마십시오.
- 모니터 암/받침대를 조립하기 전에 전원 코드를 연결하지 마십시오.



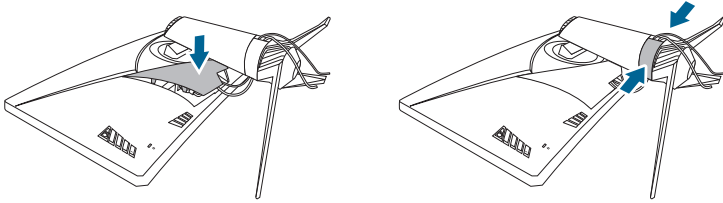
2.2 케이블 관리

입력/출력 포트 덮개 및 스탠드 측면 덮개를 이용하여 케이블을 정리할 수 있습니다.

- 케이블 정리



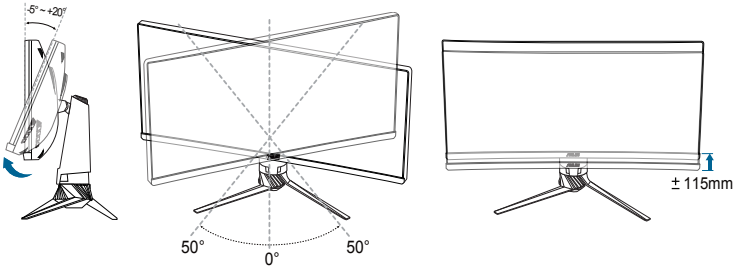
- 입력/출력 포트 덮개 및 스탠드 측면 덮개 사용: 이들 덮개를 부착하거나 분리할 수 있습니다.



모니터가 손상되지 않도록 테이블 표면을 부드러운 천으로 덮을 것을 권장합니다.

2.3 모니터 조정

- 최적의 보기를 위해서는 모니터의 전체 면을 바라보면서 자신에게 가장 편안하게 느껴지는 각도로 모니터를 조정할 것을 권장합니다.
- 각도를 변경할 때는 모니터가 떨어지지 않도록 받침대를 잡으십시오.
- 권장되는 조정 각도는 $+20^{\circ} \sim -5^{\circ}$ (기울이기)/ $+50^{\circ} \sim -50^{\circ}$ (스위블링)/ $\pm 115\text{ mm}$ (높이 조정).



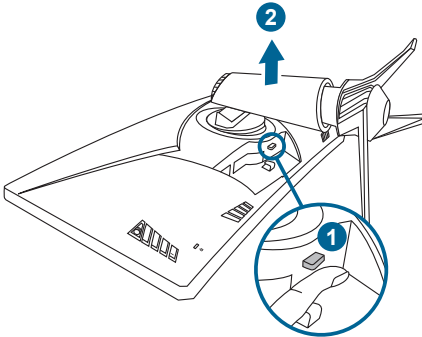
보기 각도를 조정하는 동안 모니터가 약간 흔들리는 것은 정상입니다.

2.4 암 분리(VESA 벽걸이용)

이 모니터의 분리 가능한 암은 VESA 벽걸이용으로 특별히 설계되었습니다.

암 분리하기:

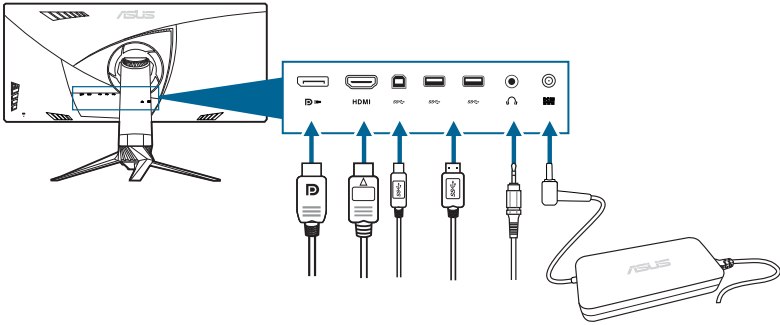
1. 전면이 아래를 향하도록 테이블 위에 모니터를 놓습니다.
2. 분리 버튼을 누른 다음 암/받침대를 모니터에서 분리합니다.



모니터가 손상되지 않도록 테이블 표면을 부드러운 천으로 덮을 것을 권장합니다.



2.5 케이블 연결

다음 지침에 따라 케이블을 연결합니다:



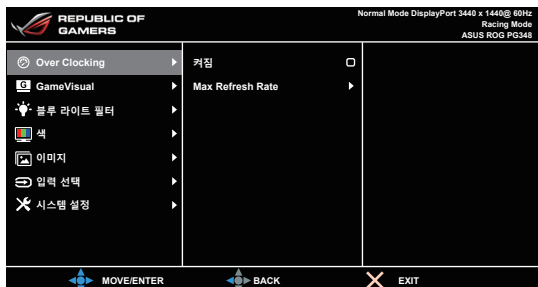
- **전원 코드 연결하기:**
 - a. 전원 어댑터를 모니터의 DC 입력에 든든하게 연결합니다.
 - b. 전원 코드의 한쪽 끝을 전원 어댑터에 연결하고 다른쪽 끝을 전원 콘센트에 연결합니다.
- **DisplayPort/HDMI 케이블 연결하기:**
 - a. DisplayPort/HDMI 케이블의 한쪽 끝을 모니터의 DisplayPort/HDMI 포트에 연결합니다.
 - b. DisplayPort/HDMI 케이블의 다른쪽 끝을 컴퓨터의 DisplayPort/HDMI 포트에 연결합니다.
- **이어폰 사용하기:** HDMI 또는 DisplayPort 신호가 들어올 때 플러그형 끝을 모니터의 이어폰 잭에 연결합니다.
- **USB 3.0 포트 사용하기:** 제공된 USB 3.0 케이블을 사용하여, USB 업스트림 케이블의 작은 끝(B형)을 모니터의 USB 업스트림 포트에 꽂고, 큰 끝(A형)을 컴퓨터의 USB 3.0 포트에 꽂습니다. 컴퓨터에 최신 Windows 7/Windows 8/Windows 10 운영 체제가 설치되어 있어야 합니다. 그러면 모니터의 USB 포트가 작동할 수 있게 됩니다.

2.6 모니터 켜기

전원 단추 를 누릅니다. 전원 단추의 위치는 페이지 1-2를 참조하십시오. 전원 표시등 이 흰색으로 켜져서 모니터가 켜졌음을 나타냅니다.

3.1 OSD(온스크린 디스플레이) 메뉴

3.1.1 구성 방법

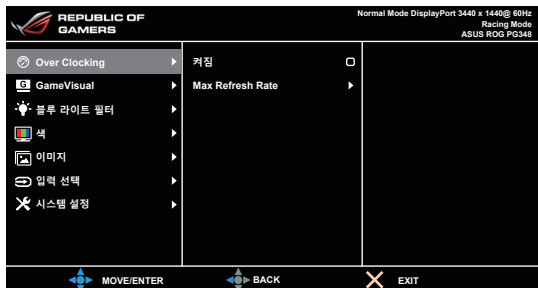


1. ≡ (▶) 단추를 눌러 OSD 메뉴를 활성화합니다.
2. ≡ (▶) 단추를 위/아래로 이동하여 기능을 탐색합니다. 원하는 기능을 강조표시하고 ≡ (▶) 단추를 눌러 활성화합니다. 선택한 기능에 하위 메뉴가 있으면 ≡ (▶) 단추를 다시 위/아래로 이동하여 하위 메뉴 기능을 탐색합니다. 원하는 하위 메뉴 기능을 강조표시하고 ≡ (▶) 단추를 누르거나 ≡ (▶) 단추를 오른쪽으로 이동하여 활성화합니다.
3. ≡ (▶) 단추를 위/아래로 이동하여 선택한 기능에 대한 설정을 변경합니다.
4. OSD 메뉴를 종료하고 저장하려면 ✕ 단추를 누르거나 OSD 메뉴가 사라질 때까지 ≡ (▶)를 왼쪽으로 반복해서 이동합니다. 다른 기능을 조정하려면 단계 1-3을 반복합니다.


3.1.2 OSD 기능 소개

1. Over Clcking

이 기능을 사용해 새로 고침 빈도를 조절할 수 있습니다.



- 이 기능을 활성화하려면 “켜짐”을 선택합니다.

- **Max Refresh Rate:** 이 기능을 활성화한 후, **TURBO** 핫키  를 누를 때 표시될 하나의 새로 고침 빈도를 **60 Hz**와 더불어 선택할 수 있습니다 (DisplayPort 입력에만 해당).



재부팅 후, **NVIDIA** 제어판에서 이를 활성화하여 새 최대 새로 고침 빈도를 테스트하십시오. 이미지가 표시되지 않으면, **DP** 케이블을 분리하고 모니터 **OSD** 를 사용하여 더 안전한 최대 새로 고침 빈도로 다시 시도하십시오.

2. GameVisual

이 기능은 선호에 따라 선택할 수 있는 **6개**의 하위 기능을 포함합니다. 각 모드에 있는 리셋 선택을 통해 설정을 유지하거나 사전 설정 모드로 되돌릴 수 있습니다.



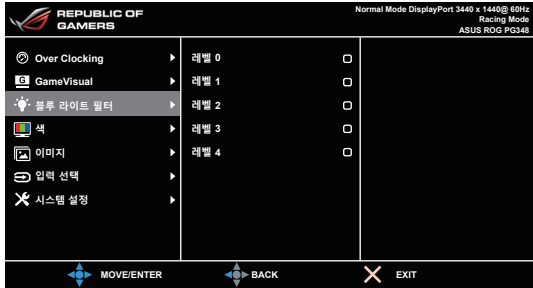
- **풍경 모드:** 이것은 **GameVisual™** 비디오 인텔리전스 기술로 재생하는 풍경 사진에 가장 적합한 선택입니다.
- **레이싱 모드:** 이것은 **GameVisual™** 비디오 인텔리전스 기술로 재생하는 레이싱 게임에 가장 적합한 선택입니다.
- **영화 모드:** 이것은 **GameVisual™** 비디오 인텔리전스 기술로 시청하는 영화에 가장 적합한 선택입니다.
- **RTS/RPG 모드:** 이것은 **GameVisual™** 비디오 인텔리전스 기술로 재생하는 실시간 전략 (**RTS**)/롤플레이 게임 (**RPG**)에 가장 적합한 선택입니다.
- **FPS 모드:** 이것은 **GameVisual™** 비디오 인텔리전스 기술로 재생하는 **FPS**(일인칭 슈팅) 게임에 가장 적합한 선택입니다.
- **sRGB 모드:** 이것은 **PC**에서 사진과 그래픽을 보는 데 가장 적합한 선택입니다.



- 레이싱 모드에서 다음 기능은 사용자가 구성할 수 없습니다: 채도.
- sRGB 모드에서 다음 기능은 사용자가 구성할 수 없습니다: 채도, 색조절, 밝기, 콘트라스트.

3. 블루 라이트 필터

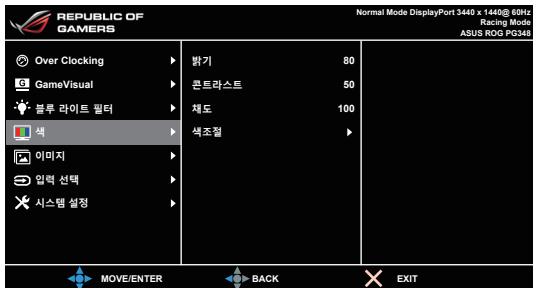
블루 라이트 필터 수준을 조정합니다.



- **레벨 0:** 변화 없음.
- **레벨 1~4:** 레벨이 높을수록 블루 라이트가 흠어집니다. 블루 라이트 필터가 활성화되면 레이싱 모드 기본 설정을 자동으로 가져옵니다. 레벨 1에서 레벨 3 사이에서 밝기 기능을 사용자가 구성할 수 있습니다. 레벨 4는 최적화된 설정입니다. 이는 TUV 로우 블루 라이트 인증을 준수합니다. 밝기 기능은 사용자가 구성할 수 없습니다.

4. 색

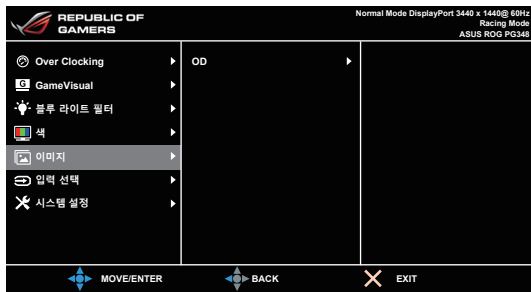
밝기, 콘트라스트, 채도 및 색조절을 조정합니다.



- **밝기:** 조정 범위는 0 ~ 100입니다.
- **콘트라스트:** 조정 범위는 0 ~ 100입니다.
- **채도:** 조정 범위는 0 ~ 100입니다.
- **색조절:** 차가운색, 중간, 따뜻한색, 사용자 모드를 포함한 4가지 모드가 있습니다.

5. 이미지

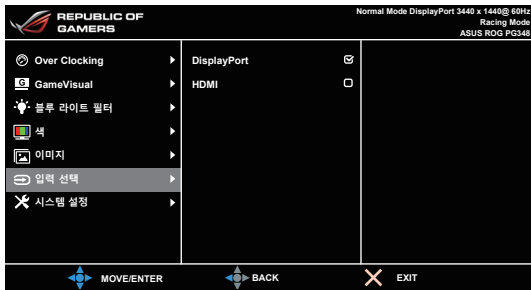
OD를 조정합니다.



- **OD:** LCD 패널의 그레이 색상 응답 시간을 향상시킵니다. Extreme, 중간 및 꺼짐을 포함하여 3가지 모드가 있습니다.

6. 입력 선택

입력 선택을 사용하여 모니터에 연결된 서로 다른 비디오 신호 간을 전환합니다.



7. 시스템 설정

시스템을 조정할 수 있습니다.



- **언어:** 영어, 프랑스어, 독일어, 이탈리아어, 스페인어, 네덜란드어, 포르투갈어, 러시아어, 체코어, 크로아티아어, 폴란드어, 루마니아어, 헝가리어, 터키어, 중국어 간체, 중국어 번체, 일본어, 한국어, 태국어, 인도네시아어, 페르시아어를 포함한 21개 언어를 선택할 수 있습니다.

- **OSD 위치:** OSD의 수평 위치(H-Position)/수직 위치(V-Position)를 조정합니다.
- **투명도:** 불투명부터 투명까지 OSD 배경을 조정합니다.
- **OSD 시간:** OSD 시간을 10 ~ 120초로 조정합니다.
- **키 잠금:** 모든 기능 키를 비활성화합니다. 키 잠금 기능을 취소하려면 **X**를 5초 이상 누릅니다.
- **정보:** 모니터 정보를 표시합니다.
- **이동 중 조명:** 스탠드에 있는 조명의 밝기 수준을 선택합니다. 조절 범위는 레벨 0 ~ 3 사이입니다.
- **음향:**
 - **볼륨:** 조절 범위는 0 ~ 100입니다.
 - **음소거:** 모니터 사운드를 켜거나 끕니다.
- **모든 리셋:** "예"를 선택하면 초기 설정값으로 복구됩니다.
- **DisplayPort 완전 절전:** DisplayPort 포트를 완전 절전으로 전환합니다.
- **HDMI 완전 절전:** HDMI 포트를 완전 절전으로 전환합니다.



모니터가 완전 절전에 들어간 후 깨어나지 않으면 다음 중 하나를 수행합니다:

- 모니터에서 임의 단추(⏻ 제외)를 눌러 모니터를 깨웁니다.
 - 완전 절전 기능을 비활성화합니다. (권장됨)
-

3.2 사양 요약

패널 유형	TFT LCD
패널 크기	34"W (21:9, 86.72 cm) 와이드 스크린
최대 해상도	3440 x 1440
픽셀 피치	0.2325 mm
밝기(기본)	300 cd/m ²
대비율(기본)	1000:1
보기 각도(H/V) CR>10	178°/178°
디스플레이 색	1.07 B (8 비트+A-FRC)
응답 시간	5 ms
색 온도 선택	4가지 색 온도
아날로그 입력	아니오
디지털 입력	DisplayPort v1.2 x 1, HDMI v1.4
이어폰 잭	예
오디오 입력	아니오
스피커(내장형)	2 W x 2 스테레오, RMS
USB 3.0 포트	업스트림 x 1, 다운스트림 x 4
색상	검정색
전원 LED	흰색(켜짐)/주황색(대기)
기울이기	+20° ~ -5°
스위블링	+50° ~ -50°
높이 조정	115 mm
VESA 벽걸이	100 x 100 mm
Kensington 잠금	예
정격 전압	AC: 100~240 V DC: 19 V, 6.32 A (AC 어댑터)
소비 전력	전원 커짐: < 120 W, 대기: < 0.5 W, 전원 꺼짐: < 0.5 W
온도(작동)	0°C~40°C
온도(비작동)	-20°C~+60°C
치수(폭 x 높이 x 깊이)	829 mm x 558 mm x 297 mm (가장 높음) 829 mm x 443 mm x 311 mm (가장 낮음) 320 mm x 508 mm x 942 mm (포장)
무게(추정치)	11.2 kg(순중량); 15.5 kg(총중량)
다국어	21개 언어(영어, 프랑스어, 독일어, 이탈리아어, 스페인어, 네덜란드어, 포르투갈어, 러시아어, 체코어, 크로아티아어, 폴란드어, 루마니아어, 헝가리어, 터키어, 중국어 간체, 중국어 번체, 일본어, 한국어, 태국어, 인도네시아어, 페르시아어)
액세서리	DP 케이블, HDMI 케이블, USB 케이블, 전원 어댑터, 전원 코드, 드라이버 및 설명서 디스크, 퀵 스타트 가이드, 보증서 카드, ROG 스티커, 입력/출력 포트 덮개, 스탠드 측면 덮개
규정 승인	CB, CE, CU, CCC, UL/cUL, FCC, RCM, BSMI, VCCI, RoHS, WEEE, J-MOSS, ErP, PSE, CEL Level 1, Windows 7 WHQL, Windows 8.1 WHQL, Windows 10 WHQL, KCC, E-Standby, 낮은 청광, 깜박임 없음

*사양은 사전 고지 없이 변경될 수 있습니다.

3.3 문제 해결(FAQ)

문제	가능한 해결책
전원 LED가 켜지지 않습니다	<ul style="list-style-type: none"> • ㉲ 단추를 눌러 모니터가 켜짐 모드에 있는지 확인합니다. • 전원 코드가 모니터와 전원 콘센트에 제대로 연결되어 있는지 확인합니다.
전원 LED가 주황색으로 빛나고 화면에 이미지가 없습니다	<ul style="list-style-type: none"> • 모니터와 컴퓨터가 켜짐 모드에 있는지 확인합니다. • 신호 케이블이 모니터와 컴퓨터에 제대로 연결되어 있는지 확인합니다. • 신호 케이블을 검사하여 구부러진 핀이 없는지 확인합니다. • 사용 가능한 다른 모니터를 컴퓨터에 연결하여 컴퓨터가 제대로 작동하는지 알아봅니다.
화면 이미지가 너무 밝거나 어둡습니다	<ul style="list-style-type: none"> • OSD를 통해 콘트라스트 및 밝기 설정을 조정합니다.
화면 이미지가 중앙에 오지 않거나 크기가 맞지 않습니다	<ul style="list-style-type: none"> • OSD를 통해 수평-위치 또는 수직-위치 설정을 조정합니다.
화면 이미지가 흔들리거나 이미지에 물결 무늬가 표시됩니다	<ul style="list-style-type: none"> • 신호 케이블이 모니터와 컴퓨터에 제대로 연결되어 있는지 확인합니다. • 전기적 간섭을 일으킬 수 있는 전기 장치를 옮깁니다.
화면 이미지에 색 결함이 있습니다(흰색이 하얗게 보이지 않음)	<ul style="list-style-type: none"> • 신호 케이블을 검사하여 구부러진 핀이 없는지 확인합니다. • OSD를 통해 모든 리셋을 수행합니다. • R/G/B 색 설정을 조정하거나 OSD를 통해 색조절을 선택합니다.

3.4 지원되는 작동 모드

HDMI 입력

해상도 주파수	새로고침 빈도
640 x 480	60Hz
720 x 480	60Hz
720 x 576	50Hz
800 x 600	60Hz
1024 x 768	60Hz
1280 x 720	50Hz
1280 x 720	60Hz
1920 x 1080	50Hz
1920 x 1080	60Hz
3440 x 1440	50Hz

참고:

인터레이스 지원하지 않음.

DisplayPort 입력

해상도 주파수	새로고침 빈도
640 x 480	60Hz
800 x 600	60Hz
1024 x 768	60Hz
3440 x 1440	60Hz

참고:

인터레이스 지원하지 않음.

G-SYNC (DisplayPort 입력에만 해당) 지원 NVIDIA GPU: GeForce GTX TITAN X, GeForce GTX 980 Ti, GeForce GTX 980, GeForce GTX 970, GeForce GTX 960, GeForce GTX TITAN Z, GeForce GTX TITAN Black, GeForce GTX TITAN, GeForce GTX 780 Ti, GeForce GTX 780, GeForce GTX 770, GeForce GTX 760, GeForce GTX 750 Ti, GeForce GTX 750, GeForce GTX 745 (OEM), GeForce GTX 690, GeForce GTX 680, GeForce GTX 670, GeForce GTX 660 Ti, GeForce GTX 660, GeForce GTX 650 Ti BOOST. 기타 GPU의 경우, 호환성 여부를 제조업체에 문의하십시오.

DisplayPort 입력 -- 오버 클로킹

해상도 주파수	새로고침 빈도
3440 x 1440	75Hz
3440 x 1440	80Hz
3440 x 1440	85Hz
3440 x 1440	90Hz
3440 x 1440	95Hz
3440 x 1440	100Hz

참고:

인터페이스 지원하지 않음.

오버 클로킹 지원 GPU: NVIDIA Maxwell GPU 그래픽 카드: GeForce GTX TITAN X, GeForce GTX 980 Ti, GeForce GTX 980, GeForce GTX 970, GeForce GTX 960, GeForce GTX TITAN Z, GeForce GTX TITAN Black, GeForce GTX TITAN, GeForce GTX 780 Ti, GeForce GTX 780, GeForce GTX 750 Ti, GeForce GTX 750, GeForce GTX 745 (OEM). 기타 GPU의 경우, 호환성 여부를 제조업체에 문의하십시오.

모니터는 의도적으로 NVIDIA G-SYNC 기술을 지원하며 NVIDIA 그래픽 솔루션을 대상으로 하고 있습니다.

오버 클로킹 기능/성능은 GPU 또는 표시되는 콘텐츠에 따라 달라짐에 유의하십시오. ASUS는 이 기능을 제공만 합니다. 성능 또는 활성화 후의 부작용은 보장되지 않습니다.



ASUS

